

## Wie betaalt wat als je bij Abrona woont?

### *Productdefiniëring Abrona*

---

|                                    |                                                                   |
|------------------------------------|-------------------------------------------------------------------|
| <b>Bestemd voor:</b>               | Cliënten, familie en medewerkers in de langdurige zorg van Abrona |
| <b>Geschreven door:</b>            | Désirée Hoogstraten, bestuurssecretaris                           |
| <b>Kenmerk:</b>                    | DH/Productdefiniëring                                             |
| <b>Versie:</b>                     | 1 juli 2021                                                       |
| <b>Publicatie na vaststelling:</b> | Intranet, <a href="http://www.abrona.nl">www.abrona.nl</a>        |



## Wie betaalt wat als je bij Abrona woont?

Productdefiniëring Abrona

### 0. Vooraf

#### Afkortingen

In deze productdefiniëring staan afkortingen. Op bladzijde [22](#) staat wat deze afkortingen betekenen.

#### Wat betaalt Abrona?

Als je bij Abrona woont, betaalt Abrona de noodzakelijke zorg, ondersteuning en het verblijf uit de Wet langdurige zorg (Wlz). Een bezoek aan de kapper of nieuwe kleding betaal je zelf. Abrona biedt cliënten ook een aantal diensten aan dat niet onder de Wlz valt, bijvoorbeeld het verzorgen van de was. Abrona vraagt hiervoor een eigen bijdrage. Je kiest zelf of je hiervan gebruik maakt of niet. In deze Productdefiniëring lees je hier meer over.

#### Voor wie is deze productdefiniëring wel bedoeld?

- Voor cliënten die bij Abrona wonen met een Wlz indicatie met de financiering Zorg in Natura (ZiN)
- Voor cliënten met een Wlz indicatie, die zelf een woning/appartement huren (soms via Abrona) met de financiering Volledig Pakket Thuis (VPT)

#### Voor wie is deze productdefiniëring niet bedoeld?

- Voor cliënten met de indicatie Modulair Pakket Thuis (MPT)
- Voor cliënten met een Persoonsgebonden Budget (PGB)
- Voor cliënten met een lichtere ondersteuningsvraag, die zorg krijgen vanuit de Wet maatschappelijke ondersteuning (Wmo) en de Zorgverzekeringswet (Zvw).

#### Basisverzekering zorg

Wie in Nederland woont of werkt, moet een basisverzekering afsluiten. Je verzekert je daarmee voor zorg uit het basispakket. Denk aan de huisarts, het ziekenhuis, de psychiater en de apotheek. De overheid stelt vast wat er in het basispakket van de zorgverzekering zit. Natuurlijk is het ook mogelijk een aanvullende verzekering af te sluiten. De premie van je basisverzekering, het verplicht eigen risico en eventuele aanvullende verzekering betaal je zelf.

#### Eigen bijdrage CAK

Cliënten van 18 jaar en ouder die bij Abrona wonen, betalen een eigen bijdrage. Het Centraal Administratie Kantoor (CAK) regelt dit. Het CAK berekent de eigen bijdrage en stuurt maandelijks de rekening naar de cliënt. De hoogte van de bijdrage kan per cliënt verschillen en hangt af van onder meer het eigen inkomen, eigen vermogen of de indicatie. De eigen bijdrage gaat niet naar Abrona.

#### Wat is Zorg in Natura<sup>1</sup>?

Je woont in een woonvoorziening ('wonen met verblijf en behandeling in een zorginstelling'), bijvoorbeeld van Abrona. De woonvoorziening biedt alle zorg en ondersteuning die je nodig hebt. Het gaat dan om de kosten voor wonen (je betaalt dus géén huur, gas, water, licht, gemeentelijke heffingen), voor voeding én de kosten voor begeleiding. Maar ook voor hulpmiddelen zoals rolstoelen voor algemeen gebruik, aanpassingen in de woning, het schoonhouden van je kamer en de behandelingen door huisarts, orthopedagoog en tandarts. Je betaalt een eigen bijdrage voor deze zorg via het CAK. Informatie over je eigen bijdrage staat op de website van de CAK ([www.hetcak.nl](http://www.hetcak.nl)) of klik [hier](#). Je moet wel zak- en kleedgeld overhouden per maand. En je moet ook je eigen waskosten betalen.

Zie ook informatie van Zilveren Kruis zorgkantoor:

<https://www.zilverenkruis.nl/zorgkantoor/klanten/woordenlijst/woorden/zorg-in-natura>

<sup>1</sup> Bron: [www.kansplus.nl](http://www.kansplus.nl) (actueel/wetten en regels/wetten over zorg en ondersteuning eenvoudig uitgelegd)



## Wie betaalt wat als je bij Abrona woont?

Productdefiniëring Abrona

### Wat is Volledig Pakket Thuis (VPT)?

Je woont thuis bij je ouders of in je eigen huis (soms huur je van Abrona). Je vraagt de zorgorganisatie, bijvoorbeeld Abrona, om alle zorg thuis te geven. Voor het eten krijg je een vergoeding van Abrona. Of je krijgt het eten van Abrona. Voor rolstoelen en verbouwingen in je huis die met je beperking te maken hebben, ga je naar de Wmo van je gemeente. Net zoals voor het schoonhouden van je kamer of appartement. Daar hoef je niet extra voor te betalen. Je betaalt een eigen bijdrage via het CAK. Informatie over je eigen bijdrage staat op de website van het CAK ([www.hetcak.nl](http://www.hetcak.nl)). Je betaalt zelf de huur van je eigen huis. En je hoeft dus niet je eigen eten te betalen. Je houdt je eigen huisarts, tandarts, fysiotherapeut, en zo. Je basisverzekering of je aanvullende verzekering betaalt deze kosten.

### Wat is Persoonsgebonden Budget (PGB)?

Je woont thuis of samen met andere mensen met een beperking in een huis. Je koopt zelf de zorg en ondersteuning in die je nodig hebt met een PGB. Je kunt met een PGB niet alle soorten Wlz-zorg inkopen. Voor behandelingen kun je géén PGB krijgen. De Sociale Verzekeringsbank (SVB) regelt jouw PGB. Jij stuurt de rekeningen naar de SVB.

De SVB betaalt de mensen die jou zorg en ondersteuning geven. Ook het schoonhouden van je huis of kamer wordt betaald uit het PGB. Je betaalt een lage eigen bijdrage. Je betaalt wel zelf de huur van je huis en je eten. Voor een rolstoel ga je naar de Wmo van de gemeente. Dat doe je ook voor verbouwingen in je huis of kamer die met je beperking te maken hebben. Je houdt je eigen huisarts, tandarts, fysiotherapeut, en zo. Je basisverzekering of je aanvullende verzekering betaalt deze kosten.

Zie ook informatie van Zilveren Kruis zorgkantoor:

<https://www.zilverenkruis.nl/zorgkantoor/klanten/woordenlijst/woorden/persoonsgebonden-budget>

### Wat is Modulair Pakket Thuis (MPT)?

Je woont thuis of met anderen in een kleinschalige woonvorm. Je regelt zelf je zorg en ondersteuning. Een deel betaal je met een Persoonsgebonden Budget (PGB). Een ander deel van de zorg krijg je van de zorgaanbieder met Zorg in Natura (ZiN). Of je hebt helemaal geen PGB maar je maakt afspraken met verschillende zorgorganisaties. Dit heet een Modulair Pakket Thuis (MPT). Je betaalt zelf de huur en het eten. Voor rolstoelen en verbouwingen in je huis die met je beperking te maken hebben, ga je naar de Wmo van de gemeente. Je houdt je eigen huisarts, tandarts, fysiotherapeut, en zo. Je basisverzekering of je aanvullende verzekering betaalt deze kosten.

### Zorgprofielen Abrona

De Wet langdurige zorg regelt intensieve zorg voor onder andere mensen met een verstandelijke beperking. Iedereen die onder de Wlz valt, krijgt een indicatie: het zorgprofiel (vroeger zorgzwaartepakketten of ZZP genoemd). In een zorgprofiel staat welke zorg iemand nodig heeft. Zorgprofiel (voorheen ZZP) VG 1 en 2 is Verblijf exclusief behandeling. Zorgprofiel (voorheen ZZP) VG 3 t/m 8 is Verblijf inclusief behandeling.

Zie ook informatie op website Abrona:

[www.abrona.nl/ouders-verzorgers/hoe-kunnen-we-helpen/van-aanvraag-tot-zorg/zorgprofielen](http://www.abrona.nl/ouders-verzorgers/hoe-kunnen-we-helpen/van-aanvraag-tot-zorg/zorgprofielen)

### Cliëntondersteuning

Alle mensen met een Wlz-indicatie kunnen onafhankelijke hulp krijgen van een cliëntondersteuner via het Zorgkantoor. Deze persoon ondersteunt de cliënt, familie en contactpersonen met alle vragen over het regelen en de uitvoering van langdurige zorg. De cliëntondersteuner denkt mee over de zorg die het beste bij de cliënt past, helpt bij het kiezen en is gericht op het belang van de cliënt.



## Wie betaalt wat als je bij Abrona woont?

Productdefiniëring Abrona

De hulp van de cliëntondersteuner is gratis voor cliënten en familie. De cliëntondersteuner werkt niet bij Abrona. Je kunt zelf kiezen van welke organisatie je ondersteuning wilt.

|                                           |                                      |
|-------------------------------------------|--------------------------------------|
| Zilveren Kruis Zorgkantoor: 038-4567888   | Adviespunt Zorgbelang: 0900-2438181  |
| MEE: 0900-9998888                         | CliëntondersteuningPlus: 085-0712863 |
| Thuis in Cliëntondersteuning: 085-3032985 |                                      |

Abrona heeft een cliëntvertaling gemaakt van de uitleg over de onafhankelijke cliëntondersteuning via het zorgkantoor. Deze staat op de cliëntenwebsite van Abrona ([www.abronanet.nl/belangrijke informatie/thuis](http://www.abronanet.nl/belangrijke-informatie/thuis)) of klik [hier](#).

### *Totstandkoming Productdefiniëring*

Deze productdefiniëring is na overleg met de Centrale Cliëntenraad Abrona en de Centrale Familieraad Abrona door de voorzitter van de raad van bestuur vastgesteld. De productdefiniëring wordt jaarlijks aan veranderende wetgeving aangepast. Op dat moment vindt ook indexatie van de tarieven plaats (zie pagina [20](#)). Over aanpassingen die niet te maken hebben met wijzigingen in wetgeving, wordt advies gevraagd aan de Centrale Cliëntenraad Abrona en de Centrale Familieraad Abrona.

### *Medezeggenschap cliënten en familie*

Abrona heeft een Centrale Cliëntenraad (CCA), een Centrale Familieraad (CFA), lokale cliëntenraden (LCR) en lokale familieraden (LFR). Deze raden komen op voor de gemeenschappelijke belangen van de cliënten. Hun rechten en plichten zijn vastgelegd in de Wet medezeggenschap cliënten zorginstellingen ([www.wetten.overheid.nl](http://www.wetten.overheid.nl) -> wmcz) of klik [hier](#). Abrona overlegt met de raden over onderwerpen die voor cliënten en hun familie belangrijk zijn.

Website CFA: [www.cfabrona.nl](http://www.cfabrona.nl)

Website cliënten Abrona: [www.abronanet.nl](http://www.abronanet.nl)

### *Visie op medezeggenschap cliënten en familie Abrona*

Abrona heeft samen met cliënten en familie een visie op medezeggenschap van cliënten en familie Abrona opgesteld. De visie staat op de website van Abrona ([www.abrona.nl/cliënten/wonen-een-huis-van-abrona/meedoen-en-meepraten](http://www.abrona.nl/cliënten/wonen-een-huis-van-abrona/meedoen-en-meepraten)) of klik [hier](#). De visie is ook op te vragen bij Abrona.

### *Reglementen medezeggenschap cliënten en familie*

Er zijn reglementen opgesteld voor de centrale cliëntenraad en de centrale familieraad en voor de lokale cliënten- en familieraden. De reglementen zijn op te vragen bij Abrona.

### *Klachten*

Hebt u als cliënt of familie namens de cliënt vragen, opmerkingen of klachten over producten, diensten en de bijbehorende kosten? Dan kunt u daarover praten met de PB (Persoonlijk Begeleider)/PO (Persoonlijk Ondersteuner) en/of de teamleider van de locatie. Abrona heeft ook een cliëntvertrouwenspersoon (CVP) en is aangesloten bij een onafhankelijke klachtencommissie. Abrona heeft een cliëntvertaling gemaakt over praten over klachten. Deze staat op de cliëntenwebsite van Abrona:

[www.abronanet.nl/info/klachten](http://www.abronanet.nl/info/klachten) of is op te vragen bij Abrona.

Telefoonnummer CVP: 06-19462359

Telefoonnummer CVP voor onvrijwillige zorg: 06-40846967

Telefoonnummer klachtencommissie: 030-2850530

### *Informatie*

Abrona volgt informatie op diverse externe websites. Bijvoorbeeld van het Zorginstituut Nederland. Bij zoveel mogelijk onderwerpen in deze Productdefiniëring geven wij aan waar meer informatie over een onderwerp te vinden is. Vragen over de productdefiniëring van Abrona kunt u stellen via telefoonnummer 088-2019911 of via de mail [bestuurssecretariaat@abrona.nl](mailto:bestuurssecretariaat@abrona.nl).



## Wie betaalt wat als je bij Abrona woont?

Productdefiniëring Abrona

### OVERZICHT IN SCHEMA

| <b>1. Eten en drinken</b>                                                          |                                                              |                                                              |                                              |
|------------------------------------------------------------------------------------|--------------------------------------------------------------|--------------------------------------------------------------|----------------------------------------------|
|                                                                                    | Indicatie exclusief behandeling <sup>2</sup><br>Wie betaalt? | Indicatie inclusief behandeling <sup>3</sup><br>Wie betaalt? | Toelichting                                  |
| Ontbijt, lunch, warme maaltijd, fruit, drankjes, tussendoortjes en versnaperingen. | Abrona                                                       | Abrona                                                       | Zie toelichting op pagina <a href="#">10</a> |
| Medisch noodzakelijk dieet                                                         | Cliënt (via zorgverzekering)                                 | Abrona (cliënt in geval van VPT)                             |                                              |
| <b>2. Vakantie</b>                                                                 |                                                              |                                                              |                                              |
|                                                                                    | Indicatie exclusief behandeling<br>Wie betaalt?              | Indicatie inclusief behandeling<br>Wie betaalt?              | Toelichting                                  |
| Reis- en verblijfkosten                                                            | Cliënt                                                       | Cliënt                                                       | Zie toelichting op pagina <a href="#">11</a> |
| Extra begeleiding                                                                  | Cliënt                                                       | Cliënt                                                       |                                              |
| Eten en drinken                                                                    | Abrona                                                       | Abrona                                                       |                                              |
| <b>3. Vrije tijd, sociale activiteit</b>                                           |                                                              |                                                              |                                              |
|                                                                                    | Indicatie exclusief behandeling<br>Wie betaalt?              | Indicatie inclusief behandeling<br>Wie betaalt?              | Toelichting                                  |
| Hobby- of sportclub, sociale activiteiten                                          | Cliënt                                                       | Cliënt                                                       | Zie toelichting op pagina <a href="#">11</a> |
| Begeleidingskosten bij sociale activiteiten                                        | Cliënt                                                       | Cliënt                                                       |                                              |

<sup>2</sup> Zorgprofiel (voorheen ZP) VG 1 en 2

<sup>3</sup> Zorgprofiel (voorheen ZP) VG 3 t/m 8



## Wie betaalt wat als je bij Abrona woont?

Productdefiniëring Abrona

| <b>4. Kleding, schoeisel en persoonlijke verzorging</b>                        |                                                          |                                                          |                                              |
|--------------------------------------------------------------------------------|----------------------------------------------------------|----------------------------------------------------------|----------------------------------------------|
|                                                                                | Indicatie exclusief behandeling<br>Wie betaalt?          | Indicatie inclusief behandeling<br>Wie betaalt?          | Toelichting                                  |
| Kleding (inclusief herstel)                                                    | Cliënt                                                   | Cliënt                                                   | Zie toelichting op pagina <a href="#">11</a> |
| Dienstkleding van Abrona                                                       | Abrona                                                   | Abrona                                                   |                                              |
| Haar- en voetverzorging                                                        | Abrona/cliënt                                            | Abrona/cliënt                                            |                                              |
| Kapper                                                                         | Cliënt                                                   | Cliënt                                                   |                                              |
| Voetzorg                                                                       | Cliënt                                                   | Abrona                                                   |                                              |
| Incontinentiemateriaal                                                         | Abrona                                                   | Abrona                                                   | Zie toelichting op pagina <a href="#">13</a> |
| Verzorgingsproducten                                                           | Cliënt                                                   | Cliënt                                                   |                                              |
| Aanschaf platgoed: bedtextiel, badtextiel en keukentextiel (inclusief herstel) | Abrona                                                   | Abrona (cliënt in geval van VPT)                         |                                              |
| <b>5. Wassen</b>                                                               |                                                          |                                                          |                                              |
|                                                                                | Indicatie exclusief behandeling<br>Wie betaalt?          | Indicatie inclusief behandeling<br>Wie betaalt?          | Toelichting                                  |
| Wassen, strijken en stomen onder- en bovenkleding                              | Cliënt (tenzij extra wassen als gevolg van de beperking) | Cliënt (tenzij extra wassen als gevolg van de beperking) | Zie toelichting op pagina <a href="#">13</a> |
| Platgoed                                                                       | Abrona                                                   | Abrona                                                   |                                              |
| Verstellen en herstellen kleding                                               | Cliënt                                                   | Cliënt                                                   |                                              |



## Wie betaalt wat als je bij Abrona woont?

Productdefiniëring Abrona

| <b>6. Behandeling en medische kosten</b>                                                                       |                                                 |                                                 |                                              |
|----------------------------------------------------------------------------------------------------------------|-------------------------------------------------|-------------------------------------------------|----------------------------------------------|
|                                                                                                                | Indicatie exclusief behandeling<br>Wie betaalt? | Indicatie inclusief behandeling<br>Wie betaalt? | Toelichting                                  |
| Premie wettelijke verplichte basis zorgverzekering, inclusief eigen risico                                     | Cliënt                                          | Cliënt                                          | Zie toelichting op pagina <a href="#">14</a> |
| Premie aanvullende zorgverzekering                                                                             | Cliënt                                          | Cliënt                                          |                                              |
| Premie aanvullende tandartsverzekering                                                                         | Cliënt                                          | Cliënt                                          |                                              |
| Medicijnen                                                                                                     | Cliënt (via zorgverzekering)                    | Abrona (cliënt in geval van VPT)                |                                              |
| Consult huisarts                                                                                               | Cliënt (via zorgverzekering)                    | Abrona (cliënt in geval van VPT)                |                                              |
| Consult tandarts                                                                                               | Cliënt (via zorgverzekering)                    | Abrona (cliënt in geval van VPT)                |                                              |
| Therapieën (bijvoorbeeld logopedie, fysiotherapie, ergotherapie en diëtetiek)                                  | Cliënt (via zorgverzekering)                    | Abrona (cliënt in geval van VPT)                |                                              |
| <b>7. Hulpmiddelen</b>                                                                                         |                                                 |                                                 |                                              |
|                                                                                                                | Indicatie exclusief behandeling<br>Wie betaalt? | Indicatie inclusief behandeling<br>Wie betaalt? | Toelichting                                  |
| Hulpmiddelen algemeen en reparatie (inclusief rolstoel)                                                        | Abrona                                          | Abrona (cliënt in geval van VPT)                | Zie toelichting op pagina <a href="#">15</a> |
| Hulpmiddelen individueel/ persoonsgebonden cliënt en reparatie (bijvoorbeeld rolstoel, orthopedische schoenen) | Abrona (tenzij..)                               | Abrona (cliënt in geval van VPT)                |                                              |
| Aanschaf en reparatie van aangepaste kleding                                                                   | Cliënt                                          | Abrona                                          | Zie toelichting op pagina <a href="#">16</a> |
| Antidecubitus materiaal                                                                                        | Cliënt (via zorgverzekering)                    | Abrona                                          |                                              |



## Wie betaalt wat als je bij Abrona woont?

Productdefiniëring Abrona

|                                                                                                                                           |                                                         |                                                         |                                              |
|-------------------------------------------------------------------------------------------------------------------------------------------|---------------------------------------------------------|---------------------------------------------------------|----------------------------------------------|
| Bril en gehoorapparaat                                                                                                                    | Cliënt (via zorgverzekering)                            | Cliënt (via zorgverzekering)                            | Zie toelichting op pagina <a href="#">15</a> |
| <b>8. Begeleiding en vervoer</b>                                                                                                          |                                                         |                                                         |                                              |
|                                                                                                                                           | <b>Indicatie exclusief behandeling<br/>Wie betaalt?</b> | <b>Indicatie inclusief behandeling<br/>Wie betaalt?</b> | <b>Toelichting</b>                           |
| Begeleiding naar huisarts, tandarts, Wlz-behandelaar en ziekenhuis voor consult cliënt                                                    | Abrona                                                  | Abrona                                                  | Zie toelichting op pagina <a href="#">16</a> |
| Medisch noodzakelijk taxivervoer van cliënt en van begeleiding naar huisarts, tandarts, Wlz-behandelaar en ziekenhuis voor consult cliënt | Abrona                                                  | Abrona                                                  |                                              |
| Ambulancevervoer                                                                                                                          | Cliënt (via zorgverzekering)                            | Cliënt (via zorgverzekering)                            | Zie toelichting op pagina <a href="#">17</a> |
| Begeleiding naar ziekenhuis als bezoeker                                                                                                  | Cliënt                                                  | Cliënt                                                  |                                              |
| Vervoer naar ziekenhuis als bezoeker                                                                                                      | Cliënt                                                  | Cliënt                                                  |                                              |
| Vervoer van cliënt en eventueel begeleiding naar vrije tijd activiteiten of familie                                                       | Cliënt                                                  | Cliënt                                                  |                                              |
| Vervoer naar dagbesteding                                                                                                                 | Abrona<br>(alleen bij indicatie vervoer)                | Abrona<br>(alleen bij indicatie vervoer)                |                                              |
| <b>9. Wonen, inrichten, verhuizen en schoonmaak</b>                                                                                       |                                                         |                                                         |                                              |
|                                                                                                                                           | <b>Indicatie exclusief behandeling<br/>Wie betaalt?</b> | <b>Indicatie inclusief behandeling<br/>Wie betaalt?</b> | <b>Toelichting</b>                           |
| Toegang tot locatie en (individuele) woonruimte cliënt vanwege onderhoud en veiligheid                                                    |                                                         |                                                         | Zie toelichting op pagina <a href="#">17</a> |
| Inrichten en stofferen algemene ruimten                                                                                                   | Abrona                                                  | Abrona                                                  | Zie toelichting op pagina <a href="#">17</a> |
| Stofferen individuele woonruimte cliënt                                                                                                   | Abrona (cliënt in geval van VPT)                        | Abrona (cliënt in geval van VPT)                        |                                              |





## Wie betaalt wat als je bij Abrona woont?

### Productdefiniëring Abrona

|                                                                                                                   |                                                         |                                                         |                                              |
|-------------------------------------------------------------------------------------------------------------------|---------------------------------------------------------|---------------------------------------------------------|----------------------------------------------|
| Inrichten individuele woonruimte cliënt                                                                           | Cliënt/Abrona                                           | Cliënt/Abrona (cliënt in geval van VPT)                 | Zie toelichting op pagina <a href="#">18</a> |
| Aansluiting voor TV, radio, telefoon, Internet en/of gratis Wifi algemene ruimte en individuele woonruimte cliënt | Abrona                                                  | Abrona (cliënt in geval van VPT)                        | Zie toelichting op pagina <a href="#">18</a> |
| Telefoonkosten, Internet- en (mobiel) telefoonabonnement individuele cliënt                                       | Cliënt                                                  | Cliënt                                                  |                                              |
| Verhuiskosten                                                                                                     | Abrona (cliënt bij eigen wens)                          | Abrona (cliënt bij eigen wens)                          | Zie toelichting op pagina <a href="#">18</a> |
| Schoonmaak algemene ruimten en individuele ruimte cliënt                                                          | Abrona                                                  | Abrona                                                  | Zie toelichting op pagina <a href="#">19</a> |
| <b>10. Belasting en verzekeringen</b>                                                                             |                                                         |                                                         |                                              |
|                                                                                                                   | <b>Indicatie exclusief behandeling<br/>Wie betaalt?</b> | <b>Indicatie inclusief behandeling<br/>Wie betaalt?</b> | <b>Toelichting</b>                           |
| Gemeentelijke heffingen (OZB/verontreinigingsheffing) en nutsvoorzieningen (gas/water/licht)                      | Abrona                                                  | Abrona (cliënt in geval van VPT)                        | Zie toelichting op pagina <a href="#">19</a> |
| Aansprakelijkheidsverzekering Particulieren (AVP)<br>Inboedelverzekering                                          | Abrona                                                  | Abrona (cliënt in geval van VPT)                        |                                              |
| Begrafenisverzekering                                                                                             | Cliënt                                                  | Cliënt                                                  |                                              |
| Eigen bijdrage CAK                                                                                                | Cliënt                                                  | Cliënt                                                  |                                              |



## Wie betaalt wat als je bij Abrona woont?

Productdefiniëring Abrona

### Informatie van Abrona

#### 1. ETEN EN DRINKEN

##### Eten en drinken voor cliënt

Abrona levert ontbijt, lunch en een warme maaltijd volgens de kwaliteitseisen van het Voedingscentrum. Ook betaalt Abrona voor fruit, melk, koffie, thee en een tussendoortje.

##### Eten en drinken voor begeleiding

Begeleiding mag met de cliënten mee-eten op kosten van Abrona. Begeleiding krijgt geen financiële vergoeding voor het eten.

##### Eten en drinken voor bezoek

Abrona is gastvrij en betaalt voor de koffie, thee en een koekje voor bezoekers van de locatie. Bezoekers die mee willen eten met de cliënt, betalen hiervoor een vergoeding (zie tarieven op pagina [20](#)).

##### Extra's

Abrona betaalt voor een versnapering zoals chips of kaas/worst ter waarde van € 5,35 per cliënt per maand voor gezamenlijk gebruik door cliënten op de locatie. De cliënt betaalt zelf voor extra's als snoep en frisdrank voor gebruik in zijn eigen woonruimte. Ook etentjes buiten de deur of de viering van zijn verjaardag (taart, hapjes, drinken) betaalt de cliënt zelf.

##### Persoonlijk Voedingsarrangement

Een cliënt van Abrona mag voor zijn eigen eten zorgen als dit praktisch uitvoerbaar is op de locatie en als hij zelfstandig en zonder begeleiding boodschappen kan doen en zelfstandig en zonder begeleiding de maaltijd kan bereiden. Dit kan getoetst worden door de cliënt (middels het doelenplan en rapportage hierop) te laten oefenen met de stappen die nodig zijn voor deze zelfredzaamheidsstaak.

Mocht een cliënt naar aanleiding van voorgeschiedenis en/of het behalen van de doelen hebben laten zien dat hij over deze vaardigheden beschikt, dan krijgt hij een Persoonlijk Voedingsarrangement. De cliënt krijgt hiervoor voedingsgeld. Het Persoonlijk Voedingsarrangement wordt opgesteld in een document en hierin staat welke maaltijden (ontbijt, lunch, avondeten, tussendoor) en welke dagen/dagdelen van de week de cliënt zijn eigen eten verzorgt.

Een Persoonlijk Voedingsarrangement wordt afgesproken voor de duur van één jaar en elk jaar met alle betrokkenen geëvalueerd.

De cliënt met een Persoonlijk Voedingsarrangement krijgt het voedingsgeld per week automatisch op zijn bij Abrona bekende rekening gestort (zie tarieven op pagina [20](#)). Is er sprake van bewindvoering, dan keert de bewindvoerder het voedingsgeld volgens individueel gemaakte afspraak uit.

##### Vergoeding eten en drinken bij afwezigheid

Als de cliënt tijdelijk ergens anders verblijft, bijvoorbeeld bij familie, krijgt hij **geen** vergoeding voor eten en drinken.

De lokale cliëntenraad (LCR) en de lokale familieraad (LFR) of als er geen LCR of LFR is, de cliënten, praten elk jaar met de teamleider over de besteding van dit gedeelte van het budget voor eten en drinken. Voor de berekening van dit gedeelte van het budget gelden de volgende, jaarlijks te indexerende, bedragen:

- Cliënt zonder persoonlijk voedingsarrangement: 74,64 per jaar
  - Cliënt met een gedeeltelijk persoonlijk voedingsarrangement: 53,49 euro per jaar
- Voor cliënten met een maximaal persoonlijk voedingsarrangement is bovenstaande niet van toepassing.



## Wie betaalt wat als je bij Abrona woont?

Productdefiniëring Abrona

### Medisch noodzakelijk dieet

Een medisch **noodzakelijk** dieet wordt aan de cliënt verstrekt op verzoek de arts en op advies van de diëtist. Abrona betaalt het medisch noodzakelijk dieet voor cliënten met behandeling (dit geldt niet voor de cliënt met VPT).

Zie ook informatie van Zorginstituut Nederland:

[www.zorginstituutnederland.nl/Verzekerde+zorg/v/verblijf-in-een-instelling-wlz/eten-en-drinken](http://www.zorginstituutnederland.nl/Verzekerde+zorg/v/verblijf-in-een-instelling-wlz/eten-en-drinken)

 [<terug naar overzicht>](#)

## 2. VAKANTIE

Een cliënt kan kiezen voor een individuele vakantie. Hij regelt en betaalt de vakantie dan zelf. De cliënt betaalt ook de extra begeleidingskosten. Zie tarieven op pagina [20](#).

Abrona kan een vakantie organiseren voor een groep cliënten van een locatie. De cliënt betaalt alleen de extra kosten die bovenop de normale kosten komen, bijvoorbeeld voor reizen, accommodatie, extra begeleiding en entreegelden.

Tijdens vakanties en uitstapjes betaalt Abrona de voeding uit het beschikbare voedingsbudget. De kosten boven het beschikbare voedingsbudget betaalt de cliënt zelf.

 [<terug naar overzicht>](#)

## 3. VRIJE TIJD EN SOCIALE ACTIVITEITEN

De cliënt betaalt zelf de contributie van een hobby- of sportclub. De cliënt betaalt zelf de middelen die nodig zijn om de hobby of sport te kunnen doen.

De cliënt betaalt zelf voor de noodzakelijke begeleiding bij zijn hobby- of sportclub of andere sociale activiteiten. Ook het kopen van kleding valt hieronder. Zie tarieven op pagina [20](#). Alleen als begeleiding bij sociale activiteiten van de cliënt of een groep cliënten binnen de werkorganisatie past, betaalt Abrona de begeleiding. Er wordt zoveel mogelijk met vrijwilligers gewerkt.

 [<terug naar overzicht>](#)

## 4. KLEDING, SCOEISEL EN PERSOONLIJKE VERZORGING

### Kleding

De cliënt betaalt voor zijn eigen kleding.

Zie ook informatie van Zorginstituut Nederland:

<https://www.zorginstituutnederland.nl/Verzekerde+zorg/v/verblijf-in-een-instelling-wlz/overige-voorzieningen> (hoofdstuk kopen en herstellen van kleding)

### Dienstkleding

- Cliënten van horecalocaties van Abrona dragen specifieke dienstkleding. De cliënt ontvangt een pakket dienstkleding op maat in bruikleen. Dienstkleding wordt op de horecalocatie gewassen en, indien nodig, gerepareerd of vernieuwd.
- Cliënten die werken in de groenvoorziening via Abrona, dragen specifieke dienstkleding. De cliënt ontvangt een pakket dienstkleding op maat in bruikleen. De cliënt wast zijn eigen dienstkleding thuis op eigen kosten. Abrona betaalt de reparatie of vernieuwing van de dienstkleding.

### Merken van kleding

De cliënt regelt en betaalt het merken van zijn kleding.



## Wie betaalt wat als je bij Abrona woont?

Productdefiniëring Abrona

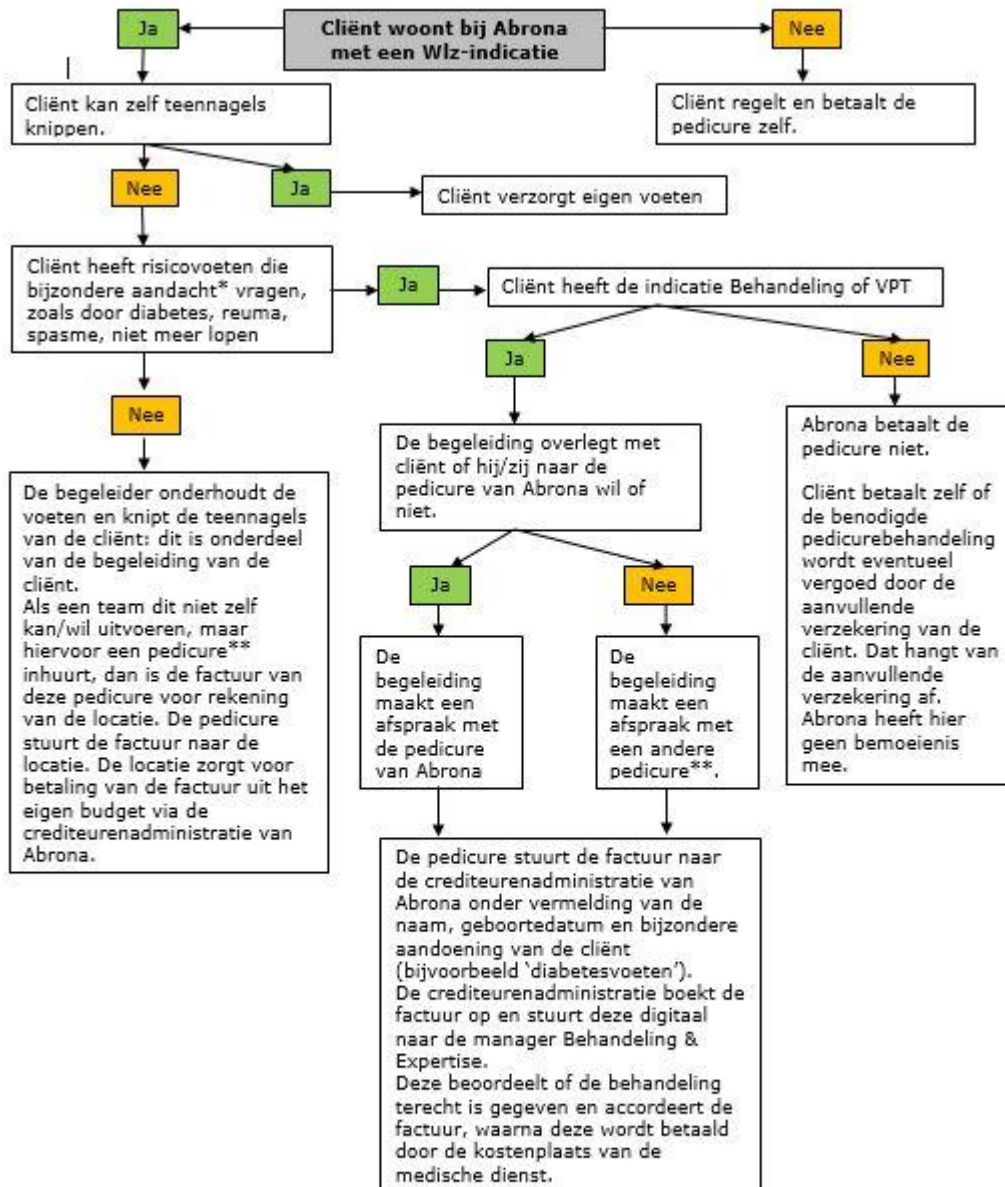
### Haar- en voetverzorging

Als de cliënt zijn voeten en haren niet zelf kan verzorgen, dan doet een medewerker van Abrona dit.

### Kapper en voetverzorging

De cliënt betaalt zelf voor persoonlijke verzorging die niet met zijn beperking te maken heeft. Bijvoorbeeld de kapper.

Abrona betaalt de voetverzorging voor cliënten met een Wlz-indicatie. Abrona bepaalt wie deze voetverzorging op een verantwoorde manier kan bieden.



\* Medische dienst bepaalt of het voor de voet van de cliënt noodzakelijk is om een pedicurebehandeling te krijgen.

\*\* Gecertificeerde pedicure, opgenomen in het KRP. Het registratienummer/lidnummer staat altijd vermeld op de factuur anders vergoedt de verzekering geen behandeling.

Zie ook informatie van Zorginstituut Nederland:

<https://www.zorginstituutnederland.nl/Verzekerde+zorg/p/persoonlijke-verzorging-begeleiding-en-verpleging-wlz/persoonlijke-verzorging-wlz> (hoofdstuk Hulp en begeleiding bij persoonlijke verzorging en hygiëne en hoofdstuk Voetverzorging/pedicure)



## Wie betaalt wat als je bij Abrona woont?

Productdefiniëring Abrona

### Incontinentiemateriaal

Abrona betaalt het incontinentiemateriaal voor de cliënt met de indicatie Verblijf.

### Verzorgingsproducten

Abrona betaalt de producten die nodig zijn voor de zorg aan cliënten, zoals handschoenen en natte doekjes.

De cliënt betaalt zijn algemene verzorgingsproducten, bijvoorbeeld shampoo, zeep, tandpasta, tandenborstel, maandverband of scheerschuim. De begeleiding kan helpen bij de aanschaf en/of het gebruiken van de producten. Ook dan betaalt de cliënt.

Abrona geeft een vergoeding van maximaal 53,16 euro per jaar, als het besteedbaar inkomen van de cliënt onder de wettelijk vastgestelde zak- en kleedgeldgrens ligt en als de cliënt geen eigen vermogen heeft hoger dan 6.295,-<sup>4</sup> euro.

[<terug naar overzicht>](#)

## 5. WASSEN

### Wassen, drogen, strijken en stomen onder- en bovenkleding

Kosten voor het wassen, strijken en stomen van kleding betaalt de cliënt zelf. De cliënt heeft drie keuzes in wasverzorging:

1. Abrona wast en de cliënt betaalt hiervoor een vergoeding aan Abrona
2. De cliënt wast zelf
3. De cliënt wast in de wasmachine van Abrona.

Voor verdere uitleg, zie tarieven van Abrona op pagina [20](#).

**Extra** waskosten als gevolg van een beperking (snelle bevuiling: onderkleding/overhemden/shirts meer dan één keer per dag, overige kleding vrijwel elke dag) worden door Abrona betaald.

#### *Tegemoetkoming in de waskosten:*

Abrona geeft een compensatie waskosten als de cliënt geen eigen vermogen heeft hoger dan € 6.295,- en als het besteedbaar inkomen van de cliënt door betaling van de waskosten onder de wettelijk vastgestelde grens zak- en kleedgeld komt. De compensatie is nooit hoger dan het maximale bedrag van de waskosten.

### Platgoed

Abrona betaalt de aanschaf, het wassen en verstellen van platgoed (bedtextiel, badtextiel, keukentextiel).

Zie ook informatie van Zorginstituut Nederland:

<https://www.zorginstituutnederland.nl/Verzekerde+zorg/v/verblijf-in-een-instelling-wlz/overige-voorzieningen> (hoofdstuk wassen van linnen en hoofdstuk wassen van kleding)

### Schade aan de was

Abrona betaalt voor schade aan wasgoed van de cliënt als Abrona de was heeft verzorgd.

### Verstellen en herstellen kleding

De cliënt betaalt het verstellen en herstellen van zijn kleding.

[<terug naar overzicht>](#)

<sup>4</sup> Bron: Wet Werk en Bijstand (WWB) vermogensgrens bijstand 2021



## Wie betaalt wat als je bij Abrona woont?

Productdefiniëring Abrona

### 6. BEHANDELING EN MEDISCHE KOSTEN

#### Premie zorgverzekering

Iedereen die in Nederland woont of werkt moet een basisverzekering voor zorg (basispakket) afsluiten, dus ook de cliënten die bij Abrona wonen. De cliënt betaalt de premie voor deze basisverzekering en het verplicht eigen risico.

Zie informatie van de Rijksoverheid:

<https://www.rijksoverheid.nl/onderwerpen/zorgverzekering/zorgverzekeringsstelsel-in-nederland>

#### Aanvullende zorgverzekering

De cliënt kiest zelf voor een aanvullende zorgverzekering of een aanvullende tandartsverzekering. De cliënt betaalt de premie voor deze aanvullende verzekering.

#### Medicijnen

Abrona betaalt de medicijnen, voorgeschreven door een arts/specialist, voor cliënten met de indicatie Verblijf inclusief behandeling. De medicijnen voor cliënten met de indicatie Verblijf exclusief behandeling worden door de zorgverzekering betaald.

Niet alle medicijnen worden door de zorgverzekering vergoed. Er is altijd een verplicht eigen risico en cliënt moet soms zelf (bij-) betalen voor bepaalde medicijnen.

Zie informatie van Zorginstituut Nederland:

<https://www.zorginstituutnederland.nl/Verzekerde+zorg/m/medicijnen-zvw>

#### Huisarts

Deze kosten voor de huisarts worden voor cliënten met de indicatie Verblijf inclusief behandeling betaald door de Wlz en voor cliënten met de indicatie Verblijf exclusief behandeling door de zorgverzekering.

Zie informatie van Zorginstituut Nederland:

<https://www.zorginstituutnederland.nl/Verzekerde+zorg/h/huisarts-zvw>

#### Tandheelkundige zorg

De cliënt met de indicatie Verblijf inclusief behandeling hoeft de tandarts niet zelf te betalen. De tandarts declareert de gemaakte kosten bij de Wlz.

Voor de cliënt met de indicatie Verblijf exclusief behandeling zijn de polisvoorwaarden van de zorgverzekering, inclusief een eventuele aanvullende verzekering, van toepassing.

Als de cliënt meer nodig heeft dan op grond van de ziektekosten- en/of aanvullende verzekering verstrekt wordt, moet hij dit zelf betalen.

Zie ook informatie van Zorginstituut Nederland:

<https://www.zorginstituutnederland.nl/Verzekerde+zorg/a/aanvullende-zorg-bij-verblijf-met-behandeling-wlz> (hoofdstuk tandheelkundige zorg)

#### Therapieën

Abrona betaalt de therapieën bij cliënten met Verblijf inclusief Behandeling, mits op voorschrift van een behandelaar van Abrona en gerelateerd aan de handicap/beperving.

Zie ook informatie van Zorginstituut Nederland:

<https://www.zorginstituutnederland.nl/Verzekerde+zorg/b/behandeling-wlz/documenten/standpunten/2016/01/07/standpunt-paramedische-zorg-in-de-wlz>

[<terug naar overzicht>](#)



## Wie betaalt wat als je bij Abrona woont?

Productdefiniëring Abrona

### 7. HULPMIDDELEN

Abrona gaat uit van de Algemene Leveringsvoorwaarden Bovenbudgettaire Verstrekking van Hulpmiddelen Wlz van Zilveren Kruis Zorgkantoor.

#### Algemene hulpmiddelen

Dit zijn middelen die noodzakelijk zijn voor de verpleging en verzorging van cliënten. Denk aan een hoog-laag bed, tillift, hoog-laag douchebrancard, hoog-laag douchestoel, tilbanden, glijzeilen of een aantrekhelp bij steunkousen. Aanvragen voor deze algemene hulpmiddelen gaan zo nodig voor advies naar het Arbo-team van Abrona. De firma Vegro voert de opdracht van Abrona vervolgens uit. Vegro voert ook de reparaties en het onderhoud voor Abrona uit.

Telefoonnummer Arbo-team Abrona: 088-2019264

Zie ook informatie van Zorginstituut Nederland:

<https://www.zorginstituutnederland.nl/Verzekerde+zorg/a/aanvullende-zorg-bij-verblijf-met-behandeling-wlz> (hoofdstuk hulpmiddelen)

#### Persoonsgebonden hulpmiddelen

Persoonsgebonden hulpmiddelen zijn bijvoorbeeld prothesen, orthesen, therapeutisch elastische kousen, orthopedische schoenen (inclusief reparatie), persoonsgebonden (scheur)kleding, maatwerk tilbanden, ligorthesen of een rollator.

Steunzolen worden niet vergoed door Wlz, ongeacht de ZZP-indicatie. Een eventuele vergoeding van steunzolen is afhankelijk van de zorgverzekering van de cliënt.

Voor cliënten met een Wlz-indicatie die in een instelling verblijven, valt een aantal soorten mobiliteitshulpmiddelen onder de Wlz. Of een hulpmiddel ten laste van de Wlz komt of niet, hangt af van iemands individuele situatie. Dat moet per geval worden beoordeeld.

Alle aanvragen voor persoonsgebonden hulpmiddelen gaan via het team ergotherapie binnen Behandeling & Expertise. Vergoedingen veranderen regelmatig. Aanvragen die via de zorgverzekering van de cliënt verlopen, worden niet in behandeling genomen of vergoed. Telefoonnummer team Ergotherapie: 088-2019323

Zie ook informatie van Zorginstituut Nederland, specifiek over de rolstoel:

<https://www.zorginstituutnederland.nl/Verzekerde+zorg/m/mobiliteitshulpmiddelen-wlz>

Zie ook informatie van Zorginstituut Nederland:

<https://www.zorginstituutnederland.nl/Verzekerde+zorg/h/hulpmiddelen-algemeen-zvw> (hoofdstuk Afbakening hulpmiddelenzorg)

#### Bril en gehoorapparaat

De cliënt betaalt zelf voor zijn bril of gehoorapparaat. Een vergoeding via een aanvullende verzekering kan van toepassing zijn.

Zie ook informatie van Zorginstituut Nederland:

<https://www.zorginstituutnederland.nl/Verzekerde+zorg/h/hulpmiddelen-voor-blinden-en-slechtzienden-zvw>

<https://www.zorginstituutnederland.nl/Verzekerde+zorg/h/hulpmiddelen-voor-slechthorenden-en-doven-zvw>



## Wie betaalt wat als je bij Abrona woont?

Productdefiniëring Abrona

### Aanschaf en reparatie aangepaste kleding

Soms is aangepaste kleding noodzakelijk voor goede zorg door Abrona. Bijvoorbeeld heupbeschermers voor mensen die snel vallen, scheurkleding of speciale kleding die gemakkelijk aan en uit te trekken is voor mensen die veel verpleging en verzorging nodig hebben. Abrona betaalt deze aangepaste kleding voor de cliënt die bij Abrona Verblijf en behandeling heeft.

Zie ook informatie van Zorginstituut Nederland:

<https://www.zorginstituutnederland.nl/Verzekerde+zorg/a/aanvullende-zorg-bij-verblijf-met-behandeling-wlz> (hoofdstuk Speciale kleding)

### Antidecubitus materiaal

Als verzorging op bed nodig is, kunnen hulpmiddelen tegen doorliggen (antidecubitus) nodig zijn. Voor de cliënt met de indicatie Verblijf inclusief behandeling betaalt Abrona deze middelen. Voor de cliënt met de indicatie Verblijf exclusief behandeling betaalt de zorgverzekering deze hulpmiddelen. Deze hulpmiddelen kunnen vallen onder het verplicht eigen risico.

Zie ook informatie van Zorginstituut Nederland:

<https://www.zorginstituutnederland.nl/Verzekerde+zorg/h/hulpmiddelen-voor-verzorging-en-verpleging-op-bed-zvw>

[<terug naar overzicht>](#)

## 8. BEGELEIDING EN VERVOER

### Begeleiding naar huisarts, tandarts, Wlz-behandelaar en ziekenhuis

Soms kan een cliënt voor normale medische zorg niet meer alleen naar de arts of andere Wlz-behandelaar. Bijvoorbeeld omdat hij niet kan onthouden wat er wordt gezegd. Of omdat hij niet alleen kan reizen. Begeleiding van familie is dan fijn. Lukt dat niet, dan zorgt Abrona dat er iemand wordt ingezet die de cliënt voldoende kent en worden de kosten daarvan betaald.

Zie ook informatie van Zorginstituut Nederland:

<https://www.zorginstituutnederland.nl/Verzekerde+zorg/v/verblijf-in-een-instelling-wlz/overige-voorzieningen> (hoofdstuk De cliënt begeleiden naar een arts of therapeut bij verblijf)

### Medisch noodzakelijk taxivervoer naar huisarts, tandarts, Wlz-behandelaar en ziekenhuis

- Volgens de wet betaalt de cliënt met de indicatie Verblijf exclusief behandeling zijn medisch noodzakelijk taxivervoer naar huisarts, tandarts, therapeut en ziekenhuis zelf. Abrona kiest ervoor om het medisch noodzakelijk taxivervoer voor deze cliënten te betalen om veel administratieve handelingen te voorkomen.
- Volgens de wet betaalt de cliënt met de indicatie Verblijf exclusief behandeling ook voor het medisch noodzakelijk taxivervoer van de begeleiding bij zijn bezoek aan huisarts, tandarts, Wlz-behandelaar en ziekenhuis. Abrona kiest ervoor om ook dit medisch noodzakelijk taxivervoer van de begeleiding van de cliënten te betalen om veel administratieve handelingen te voorkomen.





## Wie betaalt wat als je bij Abrona woont?

Productdefiniëring Abrona

### Ambulancevervoer

Soms is er reden om een cliënt per ambulance te vervoeren. Bijvoorbeeld als de cliënt ernstig ziek, of gewond is of alleen liggend vervoerd kan worden. De zorgverzekering van de cliënt betaalt voor de ambulance.

Zie informatie van Zorginstituut Nederland:

<https://www.zorginstituutnederland.nl/Verzekerde+zorg/v/vervoer-zvw>

### Vervoer naar ziekenhuis als bezoeker en begeleiding hierbij

De cliënt betaalt zijn eigen vervoer als hij bij iemand op bezoek wil in het ziekenhuis. Als hij hierbij begeleiding nodig heeft, betaalt de cliënt ook voor deze begeleiding. Zie tarieven op pagina [20](#).

### Vervoer naar sociale activiteiten

Cliënten die niet zelf of met de regiotaxi kunnen reizen, kunnen de kosten voor vervoer naar familie, vrienden of clubs vergoed krijgen via de Wmo.

Zie ook informatie van Zorginstituut Nederland:

<https://www.zorginstituutnederland.nl/Verzekerde+zorg/v/vervoer-wlz> (hoofdstuk Vervoer op grond van de Wmo)

### Vervoer naar dagbesteding

Abrona betaalt de kosten van vervoer van het woonadres naar de dichtstbijzijnde passende dagbesteding op een externe locatie voor de cliënt met de indicatie dagbesteding en vervoer. Abrona regelt het vervoer via het Regionaal Vervoers Centrum.

Zie ook informatie van Zorginstituut Nederland:

<https://www.zorginstituutnederland.nl/Verzekerde+zorg/v/vervoer-wlz>

Zie ook informatie van Zorginstituut Nederland:

<https://www.zorginstituutnederland.nl/Verzekerde+zorg/v/vervoer-wlz/documenten/publicatie/2014/01/20/handreiking-passende-dagbesteding>

[<terug naar overzicht>](#)

## 9. WONEN, INRICHTEN EN VERHUIZEN

### Toegang tot de locatie en de (individuele) woonruimte van de cliënt

De cliënt die in een locatie van Abrona woont, verschaft medewerkers van Abrona (of door haar aangewezen andere personen) na overleg en gedurende zijn verblijf toegang tot zijn appartement/woning ten behoeve van onderhoudswerkzaamheden en veiligheidsinspecties.

### Algemene ruimten

Abrona betaalt de inventaris, verlichting, wanddecoratie, zonwering, vloerbedekking, horren en dergelijke van de algemene ruimten.

### Stoffering individuele woonruimte cliënt

- Abrona betaalt het stofferen van de individuele woonruimte van de cliënt. Dit geldt niet voor de cliënt met VPT. Stoffering betekent vloerbedekking, gordijnen en schilder-/spuitwerk. Afschrijving is in principe 10 jaar, tenzij de staat van de stoffering eerdere of latere vervanging nodig maakt.
- De stoffering wordt bij een verhuizing niet vervangen als deze er nog netjes uitziet.



## Wie betaalt wat als je bij Abrona woont?

### Productdefiniëring Abrona

- Als de cliënt een andere stoffering wil hebben, dat betaalt hij dat zelf. Cliënt houdt zich daarbij aan de door Abrona voorgeschreven hygiëne-, arbo- en brandveiligheidseisen. Dit zijn:
  - Stoffering moet gemakkelijk (chemisch) gereinigd kunnen worden. De stoffering moet brandvertragend zijn.
  - Advies bij de aanschaf van meubilair:
    - Makkelijk te reinigen en desinfecteren (glad materiaal, zoals kunststof, gelakt hout of verchroomd staal is het meest geschikt)
    - Bestand tegen monotoon repeterende bewegingen, zuren (urinezuur, maagzuren en dergelijke) en professionele schoonmaakmiddelen.
    - Hoge duurzaamheid van de bekleding om snel craqueleren te voorkomen.
    - Goede kwaliteit van het frame.

### Inrichting individuele woonruimte cliënt

De cliënt betaalt de inrichting van zijn individuele woonruimte zelf. Als hij dat niet kan (omdat hij daar geen geld voor heeft bijvoorbeeld), krijgt de cliënt een basisinrichting van Abrona (dit geldt niet voor de cliënt met VPT). De basisinrichting is: een (kleding)kast, een bed inclusief matras en kussen, een tafel en een stoel. Deze basisinrichting kan uit voorraad komen en eerder gebruikt zijn. De rest van de inventaris betaalt de cliënt zelf. Bij verhuizing kan hij deze meenemen. Eigendommen van Abrona blijven achter.

Zie ook informatie van Zorginstituut Nederland:

<https://www.zorginstituutnederland.nl/Verzekerde+zorg/v/verblijf-in-een-instelling-wlz/overige-voorzieningen> (hoofdstuk Inrichting kamer/appartement)

### Internet, televisie en telefoon

Abrona biedt gratis wifi aan in haar gebouwen.

Abrona betaalt het abonnement van de televisie in de algemene ruimten.

De cliënt betaalt zijn eigen abonnementen voor individueel gebruik van televisie, telefoon en internet op zijn kamer of appartement.

Zie ook informatie van Zorginstituut Nederland:

<https://www.zorginstituutnederland.nl/Verzekerde+zorg/v/verblijf-in-een-instelling-wlz/overige-voorzieningen> (hoofdstuk Televisie, telefoon, internet)

### Verhuizen gedwongen

Als Abrona eist dat de cliënt verhuist, bijvoorbeeld wegens een verbouwing, dan betaalt Abrona de verhuiskosten.

Als een cliënt door verandering van zorgvraag naar een passende locatie moet verhuizen, betaalt Abrona de verhuiskosten.

Als de cliënt zijn eigen stoffering heeft betaald, krijgt hij bij gedwongen verhuizing een compensatie op basis van een afschrijvingstermijn van 10 jaar bij een normbedrag van 2.128,36 euro voor de totale stoffering per kamer.

### Verhuizen op eigen verzoek

Als de cliënt op eigen verzoek verhuist, betaalt hij zelf de verhuiskosten. De cliënt krijgt geen vergoeding voor de eventueel door hem zelf betaalde stoffering.

### Belangrijk bij verhuizen

De cliënt levert zijn individuele woonruimte bij verhuizing schoon en zoveel mogelijk in oorspronkelijke staat op. Abrona hanteert hierbij de uitgangspunten van de Algemene Bepalingen Huurovereenkomst Woonruimte van het ROZ. Deze bepalingen zijn op te vragen bij Abrona of klik [hier](#).



## Wie betaalt wat als je bij Abrona woont?

Productdefiniëring Abrona

### Schoonmaak (huishoudelijke verzorging)

Abrona betaalt voor het schoonhouden, de schoonmaakmiddelen en het toiletpapier van zowel de algemene ruimten als de individuele woonruimte van de cliënt. De cliënt doet zelf wat hij redelijkerwijs zelf kan uitvoeren. Abrona zorgt ervoor dat elke cliënt een schone en bewoonbare individuele woonruimte heeft. Abrona heeft hiervoor een contract afgesloten met een extern bedrijf. In dit contract staat een overzicht van de schoonmaakwerkzaamheden per locatie/per ruimte. De teamleider kan hierover informatie geven. De lokale cliëntenraad (LCR) en de lokale familieraad (LFR) of als er geen LCR of LFR is, de cliënten en familie, praten één keer per jaar met de teamleider over de schoonmaak op de locatie.

Zie ook informatie van Zorginstituut Nederland:

<https://www.zorginstituutnederland.nl/Verzekerde+zorg/v/verblijf-in-een-instelling-wlz/schoonhouden-van-de-woonruimte>

[<terug naar overzicht>](#)

## 10. BELASTING EN VERZEKERINGEN

### Gemeentelijke heffingen

Abrona betaalt de gemeentelijke heffingen (OZB/verontreinigingsheffing) en nutsvoorzieningen (gas/water/licht) voor haar locaties.

Zie ook informatie van Zorginstituut Nederland:

<https://www.zorginstituutnederland.nl/Verzekerde+zorg/v/verblijf-in-een-instelling-wlz/overige-voorzieningen> (hoofdstuk Energiekosten)

### Aansprakelijkheid- en inboedelverzekering

Alle cliënten die zorg van Abrona ontvangen, met uitzondering van cliënten in de Wmo, kunnen gratis via Abrona onder de AVP en Inboedelverzekering vallen. Dit is niet verplicht.

Zie ook informatie van Zorginstituut Nederland:

<https://www.zorginstituutnederland.nl/Verzekerde+zorg/v/verblijf-in-een-instelling-wlz/overige-voorzieningen> (hoofdstuk Verzekeringen)

### Begrafenisverzekering

Cliënten kunnen zelf een begrafenisverzekering afsluiten en betalen zelf de premie. Na overlijden betaalt Abrona het schouwen, klaarmaken voor transport en het tijdelijk koelen van de overleden cliënt. De uitvaartverzekering en/of de nabestaanden betalen voor de kosten van het afleggen en het opbaren.

Zie ook informatie van Zorginstituut Nederland:

<https://www.zorginstituutnederland.nl/Verzekerde+zorg/v/verblijf-in-een-instelling-wlz/overige-voorzieningen> (hoofdstuk Zorg na overlijden)

### Eigen bijdrage (CAK)

Cliënten van 18 jaar en ouder die bij Abrona wonen, betalen een eigen bijdrage. Het Centraal Administratie Kantoor (CAK) regelt dit. Het CAK berekent de eigen bijdrage en stuurt maandelijks de rekening naar de cliënt. De hoogte van de bijdrage kan per cliënt verschillen en hangt af van onder meer het eigen inkomen, eigen vermogen of de indicatie.

Zie ook informatie van Het CAK:

<https://www.hetcak.nl/>

[<terug naar overzicht>](#)



## Wie betaalt wat als je bij Abrona woont?

Productdefiniëring Abrona

### Tarieven 2021-2022

|                                                                                                                                                                                                                                                                                                                                                                                                                                                       |                                                                                      |
|-------------------------------------------------------------------------------------------------------------------------------------------------------------------------------------------------------------------------------------------------------------------------------------------------------------------------------------------------------------------------------------------------------------------------------------------------------|--------------------------------------------------------------------------------------|
| <b>Voedingskosten Persoonlijk Voedingsarrangement</b><br><br>Ontbijt<br>Lunch<br>Warme maaltijd                                                                                                                                                                                                                                                                                                                                                       | <b>Vergoeding per keer</b><br><br>€ 1,94<br>€ 1,94<br>€ 6,77                         |
| <b>Mee-eten door bezoekers</b><br><br>De bezoeker betaalt dit via het storten van het betreffende bedrag in de huishoudpot van de locatie.                                                                                                                                                                                                                                                                                                            | € 1,94 ontbijt<br>€ 1,94 lunch<br>€ 6,77 warme maaltijd                              |
| <b>Waskosten*</b><br><br>Abrona heeft 3 keuzes in wasverzorging:<br>a. Abrona doet de complete wasverzorging (wassen, drogen, strijken, opvouwen en in de kast leggen).<br>b. Cliënt of familie doet zelf de was buiten Abrona<br>c. Cliënt of familie doet zelf de was in de machine van Abrona met zelf aangeschafte wasmiddelen. Voorwaarde is dat er op de locatie een wasmachine van Abrona aanwezig is. Is dit niet zo, dan vervalt deze keuze. | a. € 48,05 per maand<br>b. Geen kosten aan verbonden<br>c. Geen kosten aan verbonden |
| <b>Kosten begeleiding bij en naar sociale activiteiten</b>                                                                                                                                                                                                                                                                                                                                                                                            | € 32,59 per uur                                                                      |
| <b>Kosten vervoer begeleiding bij activiteit cliënt</b><br><br>a. Per openbaar vervoer<br>b. Per auto van begeleider                                                                                                                                                                                                                                                                                                                                  | a. Daadwerkelijke kosten<br>b. € 0,33 per kilometer                                  |

#### Zak- en kleedgeldgrens

Abrona doet er zoveel mogelijk aan om het besteedbaar inkomen (zakgeld) van de cliënt niet onder de 341,55 euro per maand te laten komen. Dit bedrag is voor 2021 wettelijk vastgesteld door het ministerie van VWS<sup>5</sup>.

Compensatie en/of tegemoetkoming is niet van toepassing als cliënt een eigen vermogen heeft dat hoger is dan 6.295,-<sup>6</sup> euro

#### Compensatie en/of tegemoetkoming aanvragen

Om voor compensatie van de waskosten, tegemoetkoming aanschaf verzorgingsproducten of compensatie van de kosten van stoffering in de individuele woonruimte van de cliënt bij verplichte verhuizing in aanmerking te komen, kunt u per mail contact opnemen met de financiële administratie van Abrona:

[FinanciëleAdministratie@abrona.nl](mailto:FinanciëleAdministratie@abrona.nl)

<sup>5</sup> Bron: [www.hetcak.nl](http://www.hetcak.nl)

<sup>6</sup> Bron: Wet Werk en Bijstand (WWB) vermogensgrens bijstand 2021



## Wie betaalt wat als je bij Abrona woont?

Productdefiniëring Abrona

### \*Compensatie waskosten

Abrona geeft de cliënt een compensatie waskosten als de cliënt geen eigen vermogen heeft hoger dan 6.295 euro en als het besteedbaar inkomen van de cliënt door betaling van de waskosten onder de zak- en kleedgeldgrens komt. De compensatie is nooit hoger dan het maximale bedrag van de waskosten.

#### **Voorbeeld 1:**

|                                                                                  |          |
|----------------------------------------------------------------------------------|----------|
| Netto inkomen -/- eigen bijdrage Wlz -/- premie basisverzekering +/+ zorgtoeslag | € 345,00 |
| -/- Waskosten                                                                    | € 48,05  |
|                                                                                  | -----    |
| Besteedbaar inkomen                                                              | € 296,95 |
| Compensatie door Abrona (€ 296,95 - € 341,55 = €44,60)                           | € 44,60  |

#### **Voorbeeld 2:**

|                                                                                  |          |
|----------------------------------------------------------------------------------|----------|
| Netto inkomen -/- eigen bijdrage Wlz -/- premie basisverzekering +/+ zorgtoeslag | € 270,00 |
| -/- Waskosten                                                                    | € 48,05  |
|                                                                                  | -----    |
| Besteedbaar inkomen                                                              | € 223,00 |
| Compensatie door Abrona (€223 - € 341,55 = € 118,55, maar maximaal € 48,05)      | € 48,05  |

### Incasso

Abrona incasseert per de 1<sup>e</sup> van de betreffende maand. Indien de 1<sup>e</sup> in het weekend of op een feestdag valt, vindt de incasso de 1<sup>e</sup> werkdag na dit weekend of feestdag plaats. Een en ander onder voorbehoud van eventuele computer-/energiestoringen.

### Indexatie

De bedragen en tarieven die in deze Productdefiniëring worden genoemd worden eenmaal per jaar (per 1 juli) geïndexeerd op basis van het berekende Consumentenprijsindexcijfer (CPI) van het afgelopen jaar volgens de richtlijnen van het CBS en de eventuele CAO-consequenties. Dit zijn

- Kosten versnapering;
- Tegemoetkoming aanschaf verzorgingsproducten;
- Normbedrag compensatie stofferingskosten bij verplichte verhuizing;
- Voedingskosten voedingsarrangement;
- Budgetdeel voeding bij afwezigheid;
- Kosten mee-eten bezoekers;
- Waskosten;
- Compensatiebedrag waskosten;
- Kosten begeleiding bij en naar sociale activiteiten.



## Wie betaalt wat als je bij Abrona woont?

Productdefiniëring Abrona

### Lijst van gebruikte afkortingen

|      |                                               |
|------|-----------------------------------------------|
| AVP  | Aansprakelijkheidsverzekering Particulieren   |
| CAK  | Centraal Administratie Kantoor                |
| CAO  | Collectieve Arbeidsovereenkomst               |
| CBS  | Centraal Bureau voor de Statistiek            |
| CCA  | Centrale Cliëntenraad Abrona                  |
| CFA  | Centrale Familieraad Abrona                   |
| CPI  | Consumentenprijsindexcijfer                   |
| CVP  | Cliënt Vertrouwens Persoon                    |
| LCR  | Lokale Cliëntenraad                           |
| LFR  | Lokale Familieraad                            |
| MPT  | Modulair Pakket Thuis                         |
| OZB  | Onroerende zaak belasting                     |
| PB   | Persoonlijk Begeleider                        |
| PGB  | Persoonsgebonden Budget                       |
| PO   | Persoonlijk Ondersteuner                      |
| ROZ  | Raad voor onroerende zaken                    |
| SVB  | Sociale Verzekeringsbank                      |
| VPT  | Volledig Pakket Thuis                         |
| Wlz  | Wet langdurige zorg                           |
| WMCZ | Wet medezeggenschap cliënten zorginstellingen |
| Wmo  | Wet maatschappelijke ondersteuning            |
| ZiN  | Zorg in natura                                |
| Zvw  | Zorgverzekeringswet                           |
| ZZP  | Zorgzwaartepakket                             |